

**Betalingsvedtægt
for
Middelfart Spildevand A/S**

Gældende fra 1. januar 2022

Erstatter tidligere vedtægt fra den 2. oktober 2018

Indholdsfortegnelse

1. Vedtægtens område
2. Budget og regnskab
3. Tilslutningsbidrag
 - 3.1 Tilslutningsbidrag
 - 3.2 Supplerende tilslutningsbidrag
 - 3.3 Tilslutningsbidragets størrelse
 - 3.4 Tilslutningsbidragets forfaldstidspunkt
4. Udtræden
 - 4.1 Tilbagebetaling af tilslutningsbidrag
 - 4.2 Økonomisk kompensation ved udtrædelse af Middelfart Spildevand
 - 4.3 Generhvervelse af tilslutningsret- og pligt
5. Vandafledningsbidrag
 - 5.1 Vandafledningsbidragets størrelse
 - 5.2 Vandafledningsbidragets beregning
 - 5.3 Boligenheder
 - 5.4 Erhvervsejendomme, hvorfra der drives erhverv på markedsmæssige vilkår
 - 5.5 Erhvervsejendomme, hvorfra der ikke drives erhverv på markedsmæssige vilkår
 - 5.6 Ejendomme med blandet anvendelse
 - 5.7 Undtagelser
 - 5.8 Vandafledningsbidragets forfaldstidspunkt
 - 5.9 Ledningsbrud
6. Særbidrag
7. Vejbidrag
 - 7.1 Statsveje
 - 7.2 Kommunalt bidrag
8. Private spildevandsanlæg
 - 8.1 Etablering, drift og vedligeholdelse af private spildevandsanlæg
 - 8.2 Overtagelse af private spildevandsanlæg, der ikke er tilsluttet kloakforsyningen
 - 8.3 Overtagelse af eksisterende private spildevandsanlæg, der på overtagelsestidspunktet er tilsluttet det offentlige spildevandsanlæg
 - 8.4 Overtagelse af spildevandsanlæg udført som privat byggemodning
 - 8.5 Private spildevandsanlæg, som tilsluttes Middelfart Spildevand, men forbliver private
9. Elfradrag til minipumpestationer
10. Målerdata
11. Spildevand mv. afleveret på renseanlæg
12. Tømningsordning
13. Betalingsforhold
14. Ikrafttræden

Bilag:

1. Eksempel 1 og 2
2. Grænseflader mellem offentlig og privat kloak
3. Tømningsregulativ for bundfældningstanke

Vedtægten er udarbejdet i henhold til bekendtgørelse om lov om betalingsregler for spildevandsanlæg mv., jf. lovbekendtgørelse nr. 633 af 7. juni 2010, som senest er ændret ved lov nr. 56 af 27. januar 2015 (afdragsordning mv) og lov nr. 524 af 29. april 2015 (forbrugerklagebogen).

1. Vedtægtens område

1.1 Vedtægten gælder for eksisterende og kommende spildevandsanlæg under Middelfart Spildevand.

1.2 Ved spildevandsanlæg forstås anlæg og drift af ethvert anlæg tilhørende Middelfart Spildevand, enhver ledning og bassin, åben som lukket, der tjener til transport, rensning og/eller udledning af spildevand, herunder regnvand, der afledes gennem separate anlæg.

1.3 Under Middelfart Spildevand hører de i spildevandsplanens omtalte spildevandsanlæg. Middelfart Spildevand har endvidere ansvar for at etablere, drive og vedligeholde andre spildevandsanlæg, der er kontraktligt tilknyttet Middelfart Spildevand, jf. Lov om betalingsregler for spildevandsanlæg m.v. § 7 a, samt for betaling for udførelse, drift, og vedligeholdelse af spildevandsanlæg, som er ejet af andre end Middelfart Spildevand. Jf. nr. 56 Lov om ændring af lov om betalingsregler mv. (afdragsordning mv.)

1.4 Middelfart Spildevand er forpligtet til at føre stikledning frem til grundgrænsen for en ejendom eller til områdeafgrænsning for et privat spildevandsanlæg i de, ifølge gældende spildevandsplan eller tillæg hertil, angivne områder. Det er Middelfart Spildevand der afgør, hvornår den fysiske tilslutning skal være gennemført.

1.5 Alle ejere af fast ejendom inden for kloakoplandene er, i henhold til Miljøbeskyttelsesloven § 28, stk. 4, forpligtede til at tilslutte sig spildevandsforsyningens spildevandsanlæg, når tilslutningsmulighed foreligger, samt at deltage i betalingen i henhold til denne vedtægts bestemmelser. Dog kan Miljøministeren fastsætte regler om tilslutningsbidragets forfaldstidspunkt ved afgørelser efter Miljøbeskyttelsesloven § 28, stk. 4, 2. pkt.

1.6 Denne vedtægt erstatter den tidligere betalingsvedtægt for Middelfart Spildevand.

2. Budget og regnskab

2.1 Bestyrelsen for Middelfart Spildevand vedtager hvert år budgettet og godkender regnskabet for Middelfart Spildevands udgifter og indtægter. Budgettet udarbejdes på grundlag af foreliggende oplysninger om Middelfart Spildevands forventede udgifter og indtægter. Regnskabet skal én gang årligt godkendes på selskabets generalforsamling.

2.2 Regnskabet følger kalenderåret.

2.3 Middelfart Spildevands regnskab aflægges efter principperne i årsregnskabsloven.

2.4 Middelfart Spildevands regnskab omfatter udgifter til anlæg, drift, vedligehold og administration af spildevandsforsyningens spildevandsanlæg og privatejede spildevandsanlæg, der er kontraktligt tilknyttet spildevandsforsyningen, samt indtægter fra afledere af spildevand der er tilsluttet eller kontraktligt tilknyttet spildevandsforsyningens spildevandsanlæg.

2.5 Under driftsudgifterne hører udgifter til drift af anlæg, vedligehold og administration samt til forrentning af optagne lån.

2.6 Spildevandsforsyningens udgifter dækkes af engangsbidrag som tilslutningsbidrag og årlige bidrag i form af vandafledningsbidrag, særbidrag og vejbidrag.

2.7 For Middelfart Spildevands obligatoriske tømningsskema for bundfældningstanke udformes et selvstændigt regnskab, der omfatter udgifter til etablering, drift og administration af tømningsskemaet samt indtægter fra de ejendomme, der er omfattet af ordningen. Tømningsskemaet skal hvile i sig selv. Vedtægt for tømning af bundfældningstanke er vedlagt som bilag 3 til denne vedtægt.

3. Tilslutningsbidrag

3.1 Tilslutningsbidrag

Tilslutningsbidrag betales som udgangspunkt af ejendomme, der ikke tidligere har været tilsluttet eller har betalt tilslutningsbidrag til spildevandsforsyningsselskabet.

Tilslutningsbidraget opkræves, når der foreligger mulighed for fysisk tilslutning af ejendommen. Dog kan Miljøministeren fastsætte regler om tilslutningsbidragets forfaldstidspunkt ved afgørelser efter Miljøbeskyttelsesloven § 28, stk. 4, 2. pkt. og § 30, stk. 1.

Middelfart Spildevand er kun forpligtet til at aftage ejendommens afledning fra stueplan og opefter.

Helårsboliger, beliggende i "det åbne land", hvor der er meddelt påbud efter Miljøbeskyttelseslovens §30 om forbedret rensning af en eksisterende udledning, og hvor ejeren ønsker medlemskab af Middelfart Spildevand, pålægges et standardtilslutningsbidrag svarende til en ejendom, der er tilsluttet spildevandsanlægget. De nærmere betingelser for medlemskabet fastlægges i en kontrakt.

3.2 Supplerende tilslutningsbidrag

3.2.1 Der opkræves ved udstykning fra en boligejendom supplerende tilslutningsbidrag for den eller de frastykkede parceller, der ikke ved udstykningen er forsynet med stik, når spildevandsforsyningsselskabet fører stik frem til de frastykkede parcellers grundgrænse.

3.2.2 Ved forøgelse af grundarealet (arealoverførsel, matrikulær sammenlægning) for en erhvervsjendom i byzone opkræves et supplerende tilslutningsbidrag. Det supplerende tilslutningsbidrag beregnes som forskellen på det bidrag, der kan beregnes for den nye ejendom eller de samlede nye ejendomme efter ændring i beregningsgrundlaget og det bidrag, der kunne være opkrævet for ejendommen eller de samlede ejendomme før ændringen.

3.2.3 Ved udstykning af en erhvervsjendom i byzone opkræves et supplerende tilslutningsbidrag for de(n) frastykkede ejendom(me), hvis ejendommen, der udstykkes, før udstykningen er blevet pålagt tilslutningsbidrag efter en betalingsvedtægt udarbejdet efter 1. juli 1997, og der ved pålægningen af bidrag er gjort brug af dispensationsadgangen, der nu fremgår af Lov om betalingsregler for spildevandsselskaber m.v. § 2, stk. 8.

3.2.4 Ved forøgelse af det bebyggede areal for erhvervsjendomme i landzone opkræves der ligeledes et supplerende tilslutningsbidrag, svarende til forskellen på det, der kunne opkræves for ejendommen før den matrikulære udvidelse og det bidrag, der kan opkræves efter den matrikulære udvidelse.

3.2.5 I oplande, som i spildevandsplanen ændrer status fra afledning af spildevand alene til også at omfatte afledning af tag- og overfladevand, opkræves et supplerende tilslutningsbidrag, når der er tilslutningsmulighed.

3.3 Tilslutningsbidragets størrelse

3.3.1 Tilslutningsbidraget opkræves på baggrund af antallet af boligenheder på den enkelte ejendom.

3.3.2 Tilslutningsbidraget opkræves som et standardbidrag på kr. 30.000,- eksklusiv moms for en boligenhed og kr. 30.000,- eksklusiv moms pr. påbegyndt 800 m² grundareal for erhvervsejendomme. Jf. punkt 3.3.7.

3.3.3 For erhvervsejendomme i landzone fastsættes et skønnet grundareal ud fra bebygget areal og en skønnet bebyggelsesprocent. For ubebyggede erhvervsejendomme i landzone skønnes et bebygget areal.

3.3.4 Middelfart Spildevand kan i særlige tilfælde dispensere og fastsætte tilslutningsbidraget lavere end standardtilslutningsbidraget, dog aldrig lavere end de faktiske afholdte udgifter.

3.3.5 For ejendomme, der ikke er tilsluttet for tag- og overfladevand, skal tilslutningsbidraget fastsættes til 60 % af standardtilslutningsbidraget. Områdeafgrænsningen fastsættes i spildevandsplanen.

3.3.6 Hvis en ejendom, der ikke tidligere har været tilsluttet for tag- og overfladevand, tilsluttes for denne del af spildevandet, opkræves et supplerende tilslutningsbidrag svarende til 40 % af det tilslutningsbidrag, der kan opkræves på tilslutningstidspunktet.

3.3.7 Tilslutningsbidraget reguleres årligt efter det af Danmarks Statistik udarbejdede entreprisereguleringsindeks for anlægsarbejder, delindeks for jordarbejder. Reguleringen sker én gang årligt pr. 1. januar efter det pr. 1. juli forud gældende indeks. Udgangspunkt for reguleringen er indeks 109,09 pr. 1. juli 1997. Reguleringen fremgår endvidere af det årlige takstblad.

3.4 Tilslutningsbidragets forfaldstidspunkt

3.4.1 Tilslutningsbidraget forfalder til betaling, når der foreligger mulighed for fysisk tilslutning af ejendommen. For helårsbeboelser, som har ønsket et kontraktligt medlemskab af Middelfart Spildevand, forfalder standardtilslutningsbidraget til betaling ved kontraktens underskrivelse. Dog kan Miljøministeren fastsætte regler om tilslutningsbidragets forfaldstidspunkt ved afgørelser efter Miljøbeskyttelsesloven § 28, stk. 4, 2. pkt.

3.4.2 Tilslutningsbidrag ved fælles private spildevandsanlæg og ved privat byggemodning forfalder til betaling, når der foreligger mulighed for fysisk tilslutning til Middelfart Spildevands spildevandsanlæg, eller når Middelfart Spildevand overtager anlægget.

3.4.3 Supplerende tilslutningsbidrag fra matrikulære ændringer og udvidelse af landbrug i landzone opkræves henholdsvis når den matrikulære ændring er godkendt, og når der gives tilladelse til bygningsudvidelse.

Supplerende tilslutningsbidrag fra arealoverførsel til erhvervsejendomme i byzone opkræves, når den matrikulære ændring er godkendt.

Supplerende tilslutningsbidrag fra ændring af status opkræves, når der foreligger mulighed for fysisk tilslutning.

3.4.4 I tilfælde af at grundstørrelse ikke er endelig fastsat ved tilslutningsmulighed, men udstykningssag er fremsendt til Geodatastyrelsen, kan opkræves á conto i henhold til den fremsendte matrikelstørrelse, og endelig afregning foretages efter approbation fra Geodatastyrelsen.

3.4.5 Middelfart Spildevand kan kræve, at byggemodner stiller bankgaranti på anfordringsvilkår for tilslutningsbidraget, inden anlægget udføres.

3.4.6 Der kan efter anmodning, i forbindelse med nye byggemodninger, gives henstand med betaling af tilslutningsbidrag i op til 1 år i henhold til Middelfart Spildevands administrative praksis. Middelfart Spildevand stiller krav om fuld sikkerhedsstillelse i form af en bankgaranti eller tilsvarende juridisk sikkerhedsstillelse for hele det pålignede tilslutningsbidrag, gældende fra bidraget er pålignet, til den aftalte henstandsperiode er udløbet.

I tilfælde, hvor der gives henstand, indgår i alle tilfælde en konkret aftale om afvikling af det forfaldne tilgodehavende inkl. renter. Tilslutningsbidrag forrentes i henstandsperioden efter pristalsreguleringsindeks, jf. afsnit 3.3.7. Tilslutningsbidraget inkl. renter forfalder til betaling i visse perioder forinden udløbet af henstandsperioden, f.eks. ved salg – eller bebyggelse på grunden.

4. Udtræden

4.1 Tilbagebetaling af tilslutningsbidrag

4.1.1 Middelfart Spildevand kan tillade, at nogle ejendomme under visse forudsætninger kan udtræde af kloakoplandet. I sådanne tilfælde kan der blive tale om hel eller delvis tilbagebetaling af tilslutningsbidrag.

4.1.2 Ved udtræden af kloakoplandet, er tilbagebetaling er betinget af, at der fremvises dokumentation for, at den alternative afledning er etableret.

4.1.3 Tilbagebetaling af tilslutningsbidrag kan komme på tale, hvis en ejendom, der er tilsluttet Middelfart Spildevands spildevandsanlæg, udtræder af kloakoplandet. Udtrædelse kan ske helt, ved at hverken spildevand og tag- og overfladevand ledes til det offentlige spildevandsanlæg. Udtrædelse kan tillige ske delvis ved at spildevand renses og afledes lokalt eller ved at tag- og overfladevand nedsives på egen grund.

4.1.4 Størrelsen af det tilbagebetalte tilslutningsbidrag kan ikke overstige det beløb, der maksimalt kan opkræves ved en ny tilslutning på tilbagebetalingstidspunktet.

4.2 Økonomisk compensation ved udtrædelse af Middelfart Spildevand

4.2.1 Hvis Middelfart Spildevand har foretaget særlige investeringer til behandling af en ejendoms spildevand og denne udtræder af Middelfart Spildevand, kan der opkræves en compensation til dækning af Middelfart Spildevands udgifter til denne særlige investering. Compensationen kan ikke overstige de anslåede udgifter ved at tillade udtrædelse.

4.3. Generhvervelse af tilslutningsret- og pligt

4.3.1 Hvis en ejendom, der – helt eller delvis - har fået ophævet tilslutningsretten og –pligten, generhverver tilslutningen, kan der opkræves et fornyet tilslutningsbidrag. Tilslutningsbidraget kan fastsættes på baggrund af de faktiske omkostninger, der har været i forbindelse med den fornyede tilslutning.

4.3.2 Der kan maksimalt opkræves tilslutningsbidrag svarende til bidrag ved en ny tilslutning. Såfremt der ved ejendommens udtrædelse er sket tilbagebetaling af tilslutningsbidrag i henhold til reglerne i pkt. 4.2.1, skal det nye tilslutningsbidrag som minimum andrage et beløb svarende til det beløb, der blev tilbagebetalt ved udtrædelse (indeksreguleret).

5. Vandafledningsbidrag

Alle ejendomme, der er omfattet af denne vedtægt og er fysisk tilsluttede Middelfart Spildevands anlæg betaler vandafledningsbidrag. Bidraget er en enhedspris og dækker såvel anlægs- som driftsudgifter. Ejendomme uden for Middelfart Spildevands spildevandsanlæg, som har ønsket kontraktligt medlemskab af Middelfart Spildevand betaler vandafledningsbidrag.

5.1 Vandafledningsbidragets størrelse

5.1.1 I det omfang, der afledes spildevand eller vand, der kan sidestilles med spildevand, til Middelfart Spildevands anlæg, uden at der har været et vandforbrug, skal der som udgangspunkt også betales vandafledningsbidrag for afledningen af dette vand. Dette gælder f.eks. spildevand, der fremkommer i forbindelse med en virksomheds fabrikationsprocesser, vand fra afværgepumper og perkolat fra lossepladser, der særskilt tillades tilledt Middelfart Spildevands kloak. Forbrugeren skal i sådanne tilfælde lede vandet gennem en bimåler eller på anden måde godtgøre størrelsen af den vandmængde.

5.1.2 Der betales endvidere vandafledningsbidrag i situationer, hvor der ikke er tale om en permanent tilslutning til Middelfart Spildevands anlæg, men hvor der sker tilledning lejlighedsvis eller over kortere perioder - de såkaldte "gæstetilledninger". Der kan f.eks. være tale om tilledning fra mobile slagtebusser eller fiskebiler.

5.1.3 For ejendomme med erhvervsmæssige virksomheder med et vandforbrug større end 500 m³ vand om året gælder en trappebetalingsmodel for den variable del af vandafledningsbidraget.

5.1.4 Trappemodellen indebærer, at kubikmetertaksten falder med stigende vandforbrug. Den variable del af vandafledningsbidraget skal således opkræves efter differentierede takster, der gælder for vandforbrug til og med 500 m³ (takst 1), vandforbrug på over 500 og til og med 20.000 m³ (takst 2) samt vandforbrug på over 20.000 m³ (takst 3). Den variable del af vandafledningsbidraget skal herefter af spildevandsforsyningsselskabet beregnes som vandforbruget på de enkelte trin multipliceret med den kubikmetertakst, der er fastsat for det pågældende trin.

Alle, der afregnes efter trappemodellen, skal betale den samme takst for de første 500 m³ henholdsvis for forbruget over 500 m³ og til og med 20.000 m³.

5.1.5 Det er dog alene ejendomme, hvor der findes erhverv, der opererer på markedsmæssige vilkår, der vil være berettiget til at blive afregnet efter trappemodellen. Øvrige ejendomme skal således betale den

højeste takst, dvs. takst 1. Herudover gælder særlige regler for ejendomme, der afregnes efter det såkaldte justerede betalingsprincip, og ejendomme, der har nedsættelse eller fritagelse for betaling.

5.2 Vandafledningsbidragets beregning

5.2.1 Vandafledningsbidraget består af to elementer:

- Et fast bidrag
- Et variabelt bidrag

Fast bidrag

Det faste bidrag opkræves pr. spildevandsførende stik frem til grundgrænsen for en tilsluttet ejendom. Det faste bidrag på maksimalt 500 kr. inkl. moms, pristalsreguleres en gang årligt på grundlag af Danmarks Statistiks indeks for bygge- og anlægsvirksomhed (hvor de 500 kr. er i år 2000-priser).

Variabelt bidrag

Det variable bidrag beregnes ud fra en ejendoms vandforbrug. I tilfælde, hvor der afledes vand, uden at der har været et vandforbrug, beregnes vandafledningsbidraget ud fra den til Middelfart Spildevands anlæg afledte vandmængde.

Det variable bidrag fastsættes som alt overvejende hovedregel ud fra en ejendomsmålte vandforbrug ganget med den i takstbladet fastsatte kubikmeter takst. Jf. dog Trappemodellen.

For ejendomme, hvor vandforsyningslovgivningen ikke stiller krav om vandmåler, kan Middelfart Spildevand skønne vandforbruget, der skal lægges til grund for bidragsberegningen.

Der er udformet en række særlige regler for beregning af det variable vandafledningsbidrag for henholdsvis boligejendomme og erhvervsjendomme, der gennemgås i det følgende.

5.2.2 Ejendomme, hvorfra der drives erhverv der opererer på markedsmæssige vilkår, vil være berettiget til at blive afregnet efter Trappemodellen. Trappemodellen indebærer, at kubikmetertaksten falder med stigende vandforbrug.

Den variable del af vandafledningsbidraget opkræves, for kunder omfattet af Trappemodellen, efter differentierede takster. For vandforbrug til og med 500 m³ opkræves fuld kubikmetertakst, for den del af vandforbruget over 500 og til og med 20.000 m³ opkræves 80% af fuld kubikmetertakst, og for den del af vandforbruget der ligger over 20.000 m³ opkræves 40% af fuld kubikmetertakst

5.2.3 Vandafledningsbidraget pr. m³, samt det faste bidrag, fastsættes én gang årligt af Middelfart Spildevand på baggrund af budgettet for spildevandshåndtering og under hensyn til den økonomiske ramme.

5.2.4 Vandafledningsbidraget – desuagtet ejendommens anvendelse - opkræves fra det tidspunkt, hvor ejendommen tilsluttes Middelfart Spildevands anlæg. Hvis der ikke er tale om en permanent fysisk tilslutning, betales vandafledningsbidraget fra det tidspunkt, hvor afledningen påbegyndes. Ejendomme, der er kontraktligt medlem af spildevandsforsyningsselskabet efter lov om betalingsregler for spildevandsanlæg § 7 a, betaler vandafledningsbidrag fra det tidspunkt, hvor renseløsningen tages i brug. Kun helårsbeboelser kan blive kontraktligt medlem af spildevandsforsyningsselskabet efter lov om betalingsregler for spildevandsanlæg § 7 a.

5.3 Boligenheder

For boligenheder, hvor der er installeret vandmåler, beregnes vandafledningsbidraget efter målt vandforbrug multipliceret med kubikmetertaksten for trin 1.. For boligenheder, hvor der ikke kan afregnes efter vandmåler, fastsættes normalvandforbruget til 170 m³ pr. år.

5.4 Erhvervsejendomme, hvorfra der drives erhverv på markedsmæssige vilkår

For erhvervsejendomme, hvorfra der drives erhverv, som opererer på markedsmæssige vilkår, beregnes vandafledningsbidraget efter målt eller skønnet vandforbrug under hensynstagen til kubikmetertaksterne på trin 1, 2 og 3.

Jf. Eksempel 1, Bilag 1.

5.5 Erhvervsejendomme, hvorfra der ikke drives erhverv på markedsmæssige vilkår

For erhvervsejendomme, hvorfra der ikke drives erhverv, som opererer på markedsmæssige vilkår, beregnes vandafledningsbidraget efter målt eller skønnet vandforbrug. Vandforbruget multipliceres med kubikmetertaksten for trin 1.

Erhvervsejendomme, hvorfra der ikke drives erhverv, som opererer på markedsmæssige vilkår, kan ligeledes opnå fradrag for vand, der medgår i produktionen eller af anden grund ikke tilledes spildevandsanlægget. Vilkår nævnt under punkt 2 finder anvendelse.

5.6 Ejendomme med blandet anvendelse

For ejendomme, hvorfra der delvist drives erhverv, der opererer på markedsvilkår, beregnes den variable del af vandafledningsbidraget kun efter trappemodellen for en del af vandforbruget.

Den variable del af vandafledningsbidraget beregnes således efter trappemodellen, dvs. efter de ovenfor nævnte trin 1, 2 og 3, for den del af ejendommens vandforbrug, som ejendommens ejer har opgivet som anvendt til erhverv på markedsmæssige vilkår ved tilmelding til trappemodellen. Den resterende del af ejendommens vandforbrug beregnes efter takst 1.

Jf. Eksempel 2, Bilag 1.

Den procentandel, som ejeren i trappetilmeldingen har opgivet som den andel af det samlede vandforbrug, som stammende fra erhverv på markedsmæssige vilkår, anvendes ved den endelige afregning.

5.7 Undtagelser

5.7.1 Der meddeles ikke fritagelse for betaling af vandafledningsbidrag for vand til havevanding, vanding af husdyr eller lignende.

5.7.2 Der meddeles ikke nedsættelse eller fritagelse for betaling af vandafledningsbidrag for opsamlet regnvand der anvendes til toiletskyl og vaskemaskine mv. som ledes til kloakken. Etableres et regnvandsanlæg til toiletskyl og vaskemaskine mv. skal anlægget være udstyret med godkendt afregningsmåler, der er opsat af en autoriseret VVS-installatør.

5.8 Vandafledningsbidragets forfaldstidspunkt

5.8.1 Vandafledningsbidraget – desuagtet ejendommens anvendelse - opkræves fra det tidspunkt, hvor ejendommen tilsluttes Middelfart Spildevands anlæg. Hvis der ikke er tale om en permanent fysisk tilslutning, betales vandafledningsbidraget fra det tidspunkt, hvor afledningen påbegyndes.

5.8.2 Helårsbeboelser, der er kontraktligt tilknyttet Middelfart Spildevand efter Lov om betalingsregler for spildevandsforsyningsselskaber mv. § 7 a, betaler vandafledningsbidrag fra det tidspunkt, hvor den decentrale renseløsning tages i brug.

5.9 Ledningsbrud

I tilfælde af ledningsbrud på vandforsyningsledningen efter vandmåleren, kan der ske eftergivelse af vandafledningsbidrag for vandspildet, når:

- Der er ikke tale om en synlig fejl
- Forbrugeren straks efter opdagelsen af bruddet, har truffet foranstaltninger til at stoppe bruddet
- Det kan godtgøres, at vandspildet ikke er tilledt kloakken
- Der er dokumentation på ledningsbruddet fra en autoriseret VVS-installatør.

Er ovenstående punkter opfyldt, kan der ske eftergivelse i vandafledningsbidraget med udgangspunkt i ejendommens tidligere års gennemsnitsvandforbrug.

6. Særbidrag

Alle ejendomme, der afleder særligt forurenede spildevand, skal betale særbidrag, såfremt afledningen giver anledning til særlige foranstaltninger i forbindelse med etablering og drift af spildevandsforsyningsselskabets spildevandsanlæg.

Spildevandsforsyningsselskabet skal opkræve særbidraget i overensstemmelse med reglerne i den til enhver tid gældende bekendtgørelse om særbidrag for særligt forurenede spildevand.

7. Vejbidrag

7.1 Statsveje

For statsveje beregnes et årligt vejbidrag efter en vandmængde på 0,12 m³ vand pr. m² matrikulært areal, hvorfra spildevandet tilledes Middelfart Spildevands spildevandsanlæg. Bidraget beregnes med brug af kubikmetertaksten på trin 1 og på baggrund af det matrikulære areal for den vejstrækning, der er tilsluttet spildevandsanlægget.

7.2 Kommunalt vejbidrag

For afledning af vejvand fra kommunale veje og private fællesveje betaler kommunen et årligt bidrag til Middelfart Spildevand på en procentdel af anlægsudgifterne til kloakledningsanlæggene, herunder de udgifter, der har været til etablering af forsinkelsesbassiner, overløbsbygværker og anlæg til rensning af regnvand.

Vejbidragets størrelse i procent fastsættes årligt i forbindelse med vedtagelsen af taksterne for Middelfart Spildevand.

8. Private spildevandsanlæg

8.1 Etablering, drift og vedligeholdelse af private spildevandsanlæg.

8.1.1 Udgifterne til udførelse, drift og vedligeholdelse af (fælles) private spildevandsanlæg inden for de oplande, som fremgår af Middelfart Kommunes spildevandsplan, påhviler de ejendomme, der er tilsluttet det pågældende anlæg.

8.1.2 I tilfælde af uenighed mellem interessenterne om fordelingen af udgifterne, træffer Middelfart Kommune som myndighed afgørelse herom. Principperne i denne betalingsvedtægt for Middelfart Spildevand vil blive lagt til grund for udgiftsfordelingen.

8.1.3 Ejere af ejendomme, der afleder spildevand til fælles private spildevandsanlæg, der er tilsluttet Middelfart Spildevands spildevandsanlæg, betaler vandafledningsbidrag til Middelfart Spildevand.

8.2 Overtagelse af eksisterende private spildevandsanlæg, der ikke er tilsluttet kloakforsyningen.

8.2.1 Middelfart Kommune kan gennem spildevandsplanen træffe beslutning om, at Middelfart Spildevand skal overtage private spildevandsanlæg, der ikke er tilsluttet kloakforsyningens spildevandsanlæg. Ved overtagelsen omfattes de berørte ejendomme af betalingsvedtægten.

8.2.2 Middelfart Spildevand yder godtgørelse for det overtagne spildevandsanlægs værdi, og der opkræves tilslutningsbidrag og vandafledningsbidrag. I mangel af enighed afgøres spørgsmålet om godtgørelsens størrelse af taksationsmyndigheden.

8.3 Overtagelse af eksisterende private spildevandsanlæg, der på overtagelsestidspunktet er tilsluttet det offentlige spildevandsanlæg

8.3.1 Middelfart Kommune kan gennem spildevandsplanen træffe beslutning om, at Middelfart Spildevand skal overtage private spildevandsanlæg, der på overtagelsestidspunktet er tilsluttet kloakforsyningens spildevandsanlæg. Ved overtagelsen omfattes de berørte ejendomme af betalingsvedtægten.

8.3.2 Middelfart Spildevand yder godtgørelse for det overtagne spildevandsanlægs værdi, og der opkræves efter overtagelsen af anlægget vandafledningsbidrag. I mangel af enighed afgøres spørgsmålet om godtgørelsens størrelse af taksationsmyndigheden.

8.4 Overtagelse af spildevandsanlæg udført som privat byggemodning

8.4.1 Hvis anlægget forudsættes overtaget af Middelfart Spildevand, træffes der, forinden anlægget udføres, aftale om de tekniske og økonomiske vilkår for anlæggets overtagelse. Der skal i den forbindelse træffes aftale om betaling af tilslutningsbidrag og evt. økonomisk godtgørelse for anlæggets værdi.

8.4.2 Efter Middelfart Spildevands overtagelse af spildevandsanlægget betaler de berørte ejendomme vandafledningsbidrag.

8.5 Private spildevandsanlæg, som tilsluttes Middelfart Spildevand, men forbliver private.

8.5.1 For fælles private spildevandsanlæg, som tilsluttes Middelfart Spildevands kloakanlæg, men opretholdes som private anlæg, fastsætter Middelfart Spildevand et tilslutningsbidrag, som fordeles på de berørte ejendomme.

8.5.2 De berørte ejendomme betaler efter tilslutningen vandafledningsbidrag.

9. Elfradrag til minipumpestationer

9.1 El til pumpestationer, der ejes af Middelfart Spildevand, og hvor der er indgået en aftale med grundejer om, at eltilslutningen er foretaget på grundejerens interne eltavle, betales af Middelfart Spildevand som en modregning i vandafledningsbidraget.

9.2 Taksten fremgår af takstbladet.

10. Målerdata

10.1 Tilsluttede og tilknyttede brugere af Middelfart Spildevand har pligt til at medvirke ved aflæsning af vandmålere og til at videregive oplysningerne om vandforbruget (målerdata) til Middelfart Spildevand.

10.2 Hvis en tilsluttet eller tilknyttet bruger ikke ønsker at medvirke ved aflæsning af vandmåleren, kan Middelfart Spildevand fastsætte et skønnet realistisk forbrug for ejendommen.

10.3. Udgiften til anskaffelse, indbygning, vedligeholdelse og kontrol af vandmålere er Middelfart Spildevand uvedkommende. Udgiften afholdes af grundejeren i det omfang, den ikke afholdes af vandværket. Middelfart Spildevand kan kræve kontrol af vandmålerens funktionsdygtighed.

11. Spildevand mv. afleveret på renseanlæg

For spildevandsslam og fedt m.v., som afleveres på renseanlæg, betales et bidrag fastsat i takstbladet.

12. Tømningsordning

Der henvises til denne vedtægts bilag 3 ”Tømning af bundfældningstanke i Middelfart Kommune” Taksterne fremgår af takstbladet.

13. Betalingsforhold

13.1 Tilslutningsbidrag og vandafledningsbidrag påhviler den til enhver tid værende tinglyste ejer af ejendommen.

13.2 Middelfart Spildevand kan udskrive regninger til brugerne, men giver ikke derved afkald på den tinglyste ejers hæftelse som nævnt i ovenfor pkt. 13.1.

13.3 Tilslutningsbidrag og vandafledningsbidrag, som ikke betales rettidigt, tillægges renter og rykkergebyr efter gældende regler herom.

13.4 Forbrugere kan indbringe klager vedrørende tvister med Middelfart Spildevand for Konkurrence- og Forbrugerstyrelsen. Klageadgangen er fastsat i forbrugerklageloven.

14. Ikrafttræden

Denne vedtægt træder i kraft den 1. januar 2022

Vedtægt og godkendt i Middelfart Spildevands bestyrelse den 4. november 2021, samt godkendt i Miljø- og Energiudvalget den 1. december 2021

Bilag 1.

Eksempel 1:

En ejendom med et årligt vandforbrug på 30.000 m³ betaler, udover det faste bidrag, for de første 500 m³ efter den højeste takst (takst 1), for de næste 19.500 m³ betaler efter den mellemste takst (takst 2) og for de resterende 10.000 m³ betaler efter den laveste takst (takst 3).

Erhvervsejendomme kan opnå fradrag for vand, der medgår i produktionen eller af anden grund ikke tilledes spildevandsanlægget. For at få fradrag skal det vandforbrug, der ønskes fradrag for, kunne henregnes til erhvervsdelen, det vil sige den primære produktion. Fradrag kræver endvidere, at den vandmængde, der ønskes fradrag for, ledes gennem en bimåler eller at den, der ønsker fradraget, i øvrigt er i stand til at godtgøre størrelsen af den vandmængde, der ønskes fritaget.

Eksempel 2:

Det sidst kendte årsforbrug for en ejendom er 10.000 m³. Ejendommens ejer har ved trappetilmeldingen opgivet, at 40 % af ejendommens vandforbrug anvendes af erhverv, der opererer på markedsvilkår. Ejendommen opkræves, udover det faste bidrag, a conto således:

- 4.000 m³ afregnes efter trappemodellen, dvs. 500 m³ afregnes efter takst 1, og 3.500 m³ afregnes efter takst 2.

- 6.000 m³ afregnes efter takst 1.

Samlet set skal ejendommen afregnes således: 6.500 m³ afregnes efter takst 1, og 3.500 m³ afregnes efter takst 2.

Efter endelig aflæsning af vandmåler opgøres vandforbruget for det pågældende år til 9.000 m³, hvorefter spildevandsforsyningsselskabet foretager en endelig afregning.

Ejendommens endelige afregning bliver således:

- 3.600 m³ afregnes efter trappemodellen, dvs. 500 m³ afregnes efter takst 1, og 3.100 m³ afregnes efter takst 2.

- 5.400 m³ afregnes efter takst 1.

Samlet set skal ejendommen afregnes således: 5.900 m³ afregnes efter takst 1, og 3.100 m³ afregnes efter takst 2.













Bilag 2:

Grænseflader mellem offentlig og privat kloak

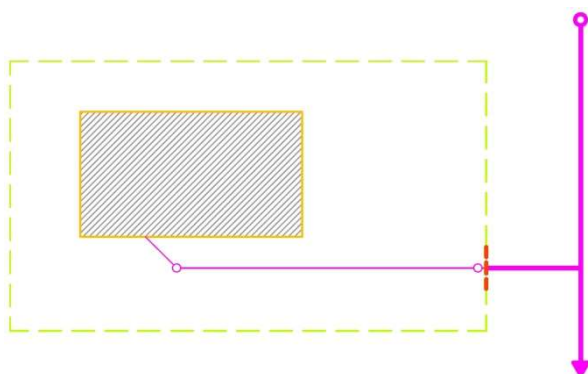
Indledning

I det følgende er illustreret en række eksempler på grænsefladen mellem offentlig og privat kloak.

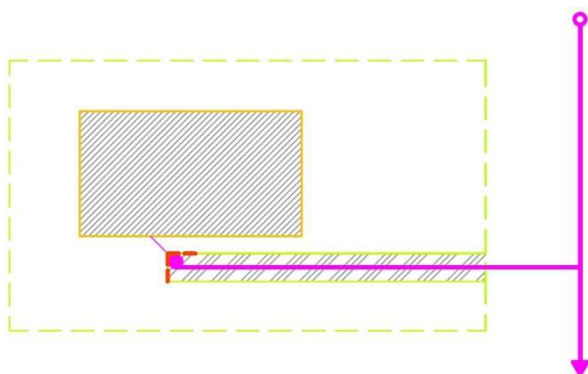
Der er anvendt følgende signaturer i illustrationerne:

Bygning	
Skelgrænse	
Offentligt vejareal	
Privatejet vejareal	
Vejbrønd	
Drænledning o.l.	
Offentlig ledning	
Offentlig brønd	
Deklarationsareal	
Privat ledning	
Privat brønd	
Grænseflade	

1. Tilslutning af ejendomme til kloak i offentligt vejareal



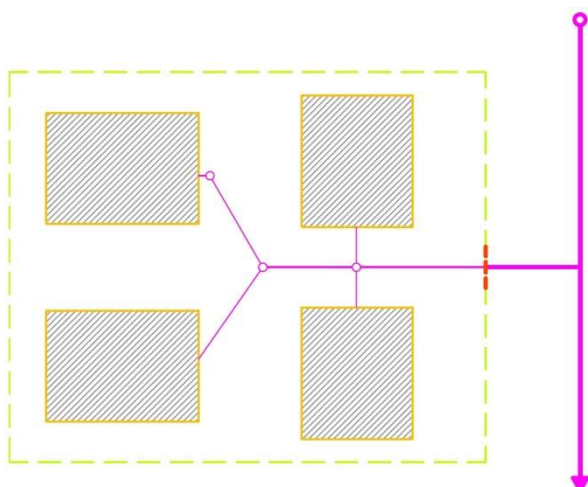
a) Stikket er offentligt frem til den matrikulære grundgrænse, uanset placering af evt. skelbrønd.



b) Stikket er offentligt frem til og med pumpebrønd, hvor kloakforsyningen har været nød til at etablere en pumpestation for at opfylde sin forsyningspligt (afvanding fra terrænniveau). Pumpning af hensyn til kælderniveau påhviler grundejeren.

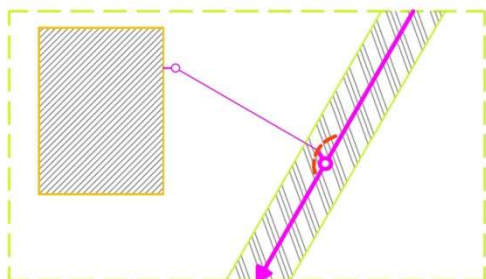
Kloakforsyningen skal sikre sit anlæg ved deklaration af stikledning og pumpebrønd placeret på privat grund.

2. Tilslutning af flere boligenheder pr. matrikel (typisk andelsboliger)



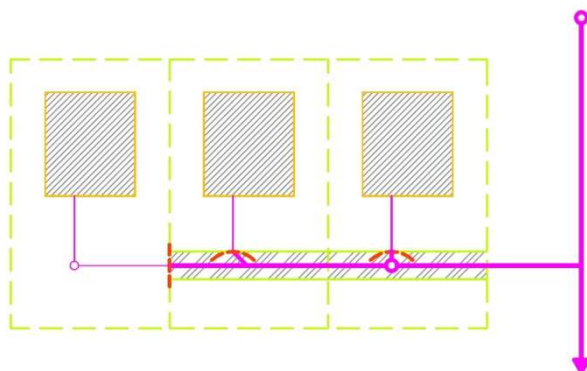
Stikket er offentligt frem til den matrikulære grundgrænse.

3. Tilslutning af ejendomme til offentligt kloak over privat ejendom



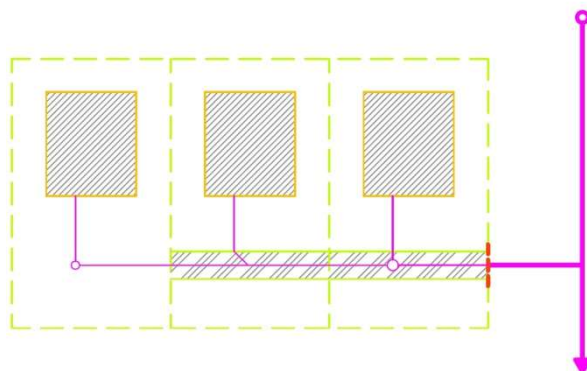
a) Tilslutning til offentlig ledning beliggende på privat grund. Selve tilslutningen (grenrør eller påhug) er offentligt, mens stikledningen er privat.

Ejendommen anses kun for tilsluttet, hvis der er etableret stik på hovedledningen.



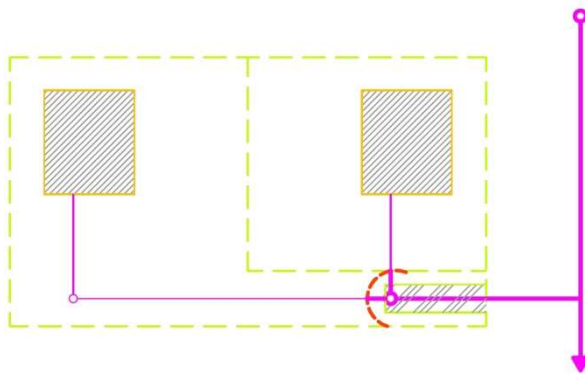
b) Tilslutning af flere ejendomme via offentlig kloakledning i "baghaver".

Dette gælder kun i de tilfælde, hvor kommunen ikke i forbindelse med udstykning eller byggeri har stillet krav om, at kloakanlægget etableres som privat. I alle andre tilfælde se under pkt. 3.c.



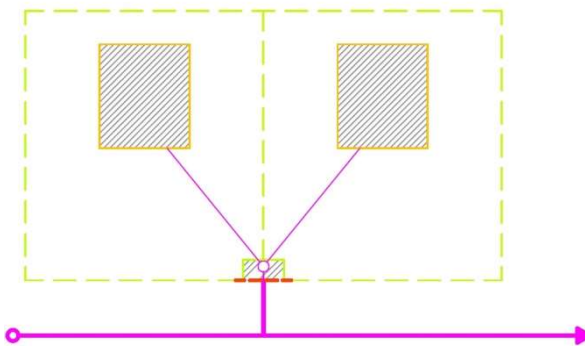
c) Tilslutning af flere ejendomme til fælles kloakledning. Et offentligt stik føres frem til første grundgrænse.

Ses ofte som ældre fællesprivate ledningsanlæg med mere eller mindre officielle aftaler om ejerskab hhv. forpligtelser i forbindelse med drift og vedligehold.



d) Tilslutning af koteletgrund.

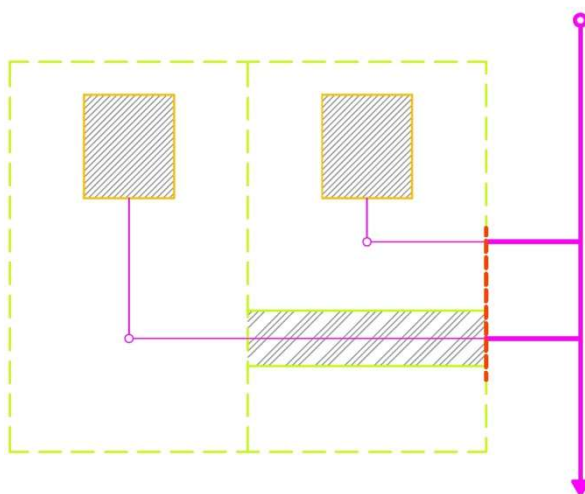
Alternativt føres stik frem til hver matrikel fra offentlig hovedkloak i vejareal.



e) Tilslutning af naboejendomme til samme skelbrønd.

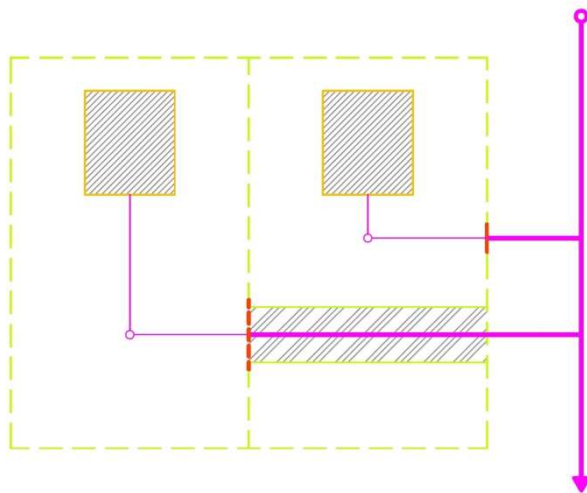
Typisk ældre tilslutninger med mere eller mindre formelle aftaler om fællesprivat drift og vedligehold af skelbrønd.

4. Tilslutning af ejendomme til offentlig kloak ved passage af anden matrikel



a) Stikket er privat fra passage af første skelgrænse.

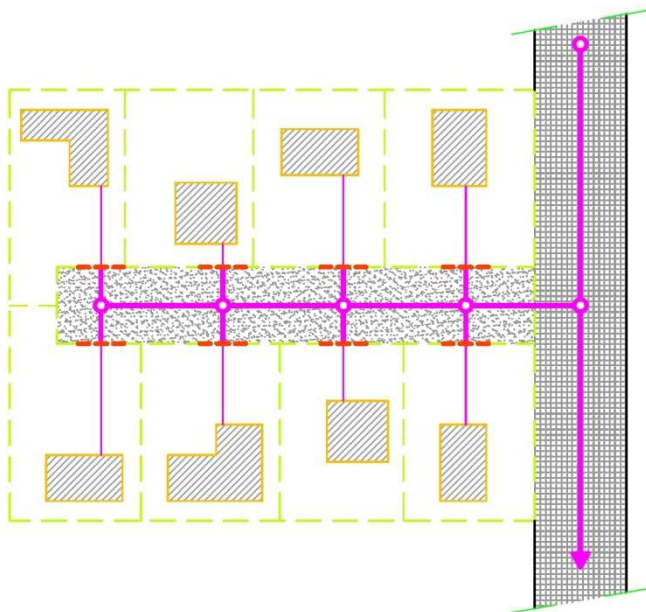
Her er der i forbindelse med udstykning eller byggeri af den bagerste ejendom stillet krav om, at kloakering sker på privat basis, og at stikledningen skal føres via den forreste ejendom. Den bagerste ejendom skal sikre sin ret gennem deklaration af ledningsstrækningen over den forreste ejendom.



b) Stikket er offentligt frem til grundgrænse/skelgrænse/matrikelskel for hver ejendom.

Kloakforsyningen skal sikre deklaration af ledningsstrækningen over den første ejendom.

5. Tilslutning af flere ejendomme omkring privat fællesvej



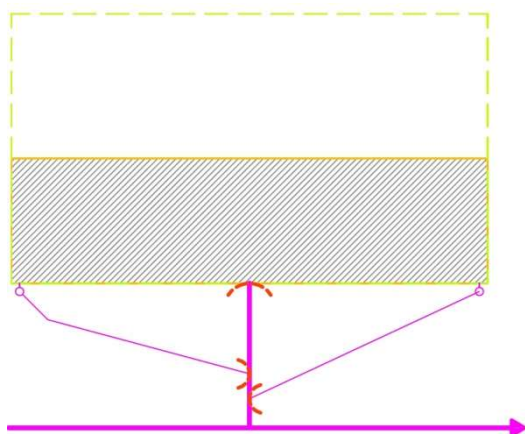
Tilslutning til offentlig kloak i privat fællesvej, hvor vejarealet er særskilt matrikuleret.

Der er ikke behov for deklaration af offentligt kloak i udmatikuleret fællesprivat vej.

6. Tilslutning af facadebygninger

Ved tilslutning af ejendomme, hvor der er bygget i skel, vil man ofte se, at dele af ejendommens kloaksystem er placeret under fortov. Typisk vil ejendommen have 1-2 tagnedløb, der løber sammen med stikledningen.

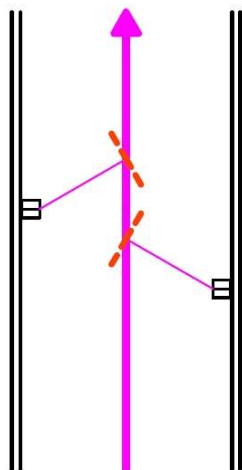
Der vil i disse tilfælde være en offentlig stikledning, som afsluttes ved husets sokkel, som også er det matrikulære skel. Alle andre ledninger og brønde, som f.eks. rensebrønde, fedtudskillere og tagbrønde er en del af det private kloaksystem.



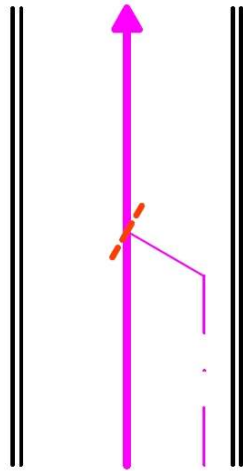
Et stik pr. ejendom/matrikel opfattes som offentligt helt til skel. Alle forgreninger/sideledninger betragtes som private.

7. Tilslutning af fremmede ledninger

For tilslutning af ledninger fra andre ledningsejere, f.eks. vejafvandingsledninger, vejdræn, dræn fra fjernvarmebrønde etc. gælder, at selve tilslutningen i form af grenrør eller påhug på hovedledningen er en del af det offentlige kloaksystem, mens ledningen frem til tilslutningen tilhører den fremmede ledningsejer. (kommunen, forsyningen, private etc.)



a) Stik fra vejafvandingen tilhører vejen. Det gælder både for offentligt vejanlæg henholdsvis privat fællesvej. Selve tilslutningen er en del af det offentlige kloakanlæg, stikledninger og vejbrønde m.v. hører til vejanlægget.



b) Tilslutning af drænavvandingen o.l. Selve tilslutningen er en del af det offentlige kloakanlæg, drænledningen hører under den respektive ejer og/eller myndighed.

Eksempelvis dræn fra fjernvarmenettet

Bilag 3

TØMNINGSREGULATIV FOR BUNDFÆLDNINGSTANKE

Indhold

- § 1 Formål
- § 2 Lovgrundlag
- § 3 Gyldighedsområde
- § 4 Benyttelsespligt
- § 5 Adgangsforhold og indretning
- § 6 Tømning
- § 7 Grundejers ansvar
- § 8 Dispensation/fritagelse/af- og tilmelding
- § 9 Betaling/økonomi
- § 10 Administration, tilsyn, håndhævelse og klager

§ 1 Formål

Formålet med regulativet for Tømningsordning i Middelfart Kommune, er at sikre, at bundfældningstankene, bliver kontrolleret og tømt i overensstemmelse med de gældende anbefalinger. Ordningen har til formål at mindske udledning og nedsivning af miljøbelastende stoffer til jord og grundvand.

Med regulativet fastsættes pligter og rettigheder for berørte grundejere, samt for Middelfart Spildevand.

§ 2 Lovgrundlag

Regulativet er udarbejdet på grundlag af følgende:

- Miljøbeskyttelsesloven
- Spildevandsbekendtgørelsen
- Lov om betalingsregler for spildevandsanlæg

Herudover henvises til den enhver tid gældende:

- Betalingsvedtægt for Middelfart Spildevand.
- Spildevandsplan for Middelfart Kommune.

§ 3 Gyldighedsområde

Regulativet omfatter alle ejendomme i Middelfart Kommune, hvor der i forbindelse med afløbssystemet, er en bundfældningstank, herunder:

- Septiktanke
- Flerkammertanke

Ved bundfældningstanke forstås enhver form for tank med til- og afløb af spildevand, der er indrettet til at tilbageholde bundfældeligt materiale og flydestoffer fra spildevandet. Det vil sige, tanke med udløb til et yderligere rensetrin f.eks. nedsivningsanlæg, pileanlæg, minirenselanlæg eller med udløb til vandløb, søer eller havet.

Hvis et minirenselanlæg omfatter en integreret bundfældningsdel, som forudsættes tømt regelmæssigt for at sikre korrekt drift af anlægget, betragtes bundfældningsdelen som en bundfældningstank og er derfor omfattet af bestemmelserne i dette regulativ.

Ved mere end én bundfældningstank på ejendommen er samtlige bundfældningstanke omfattet af tømningsordningen, og der betales pr. tømning af bundfældningstank.

Ejendomme med tørkloset eller samletank, er ikke omfattet af dette regulativ.

§ 4 Benyttelsespligt

Tømningsordningen er obligatorisk.

Enhver ejer af en ejendom med bundfældningstank, der er omfattet af dette regulativ, har pligt til at lade tanken kontrollere og tømme ved kommunens foranstaltning efter bestemmelserne i dette regulativ, samt betale tømningsbidrag.

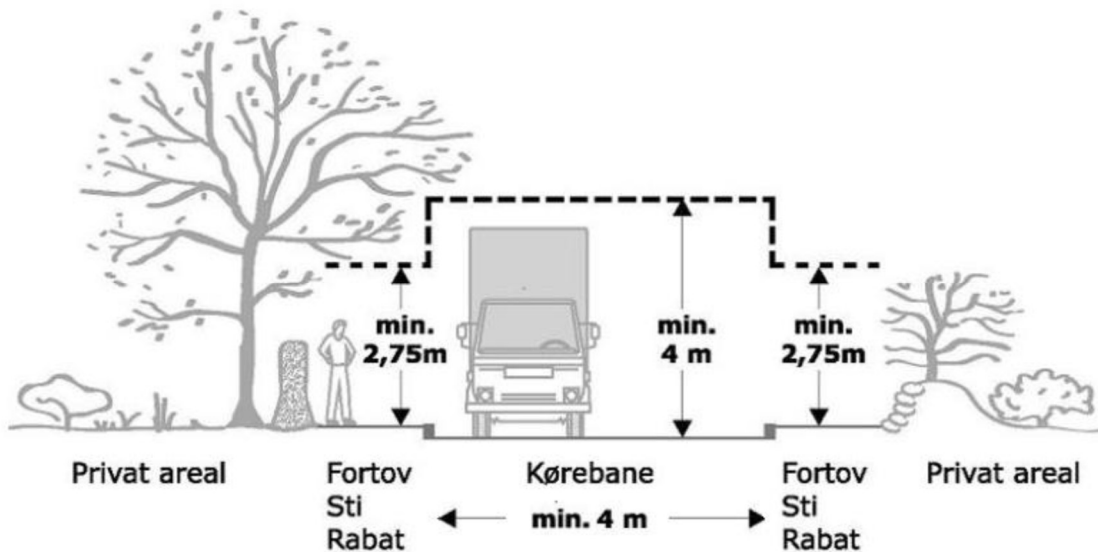
Deltagelse i den Middelfart Kommunes tømningsordning, fritager ikke den enkelte ejer for at sikre, at bundfældningstanken fungerer miljømæssigt forsvarligt og er i funktionsdygtig stand uden fejl og mangler.

§ 5 Adgangsforhold og indretning

Bundfældningstanke skal være placeret således, at disse kan være tilgængelige for inspektion, pasning og tømning. Det vil sige, at der skal være fri adgang til tanken og området omkring tanken skal holdes ryddet således, at der sikres hensigtsmæssige arbejdsforhold for personel og materiel i forbindelse med tømningen.

Ejendommens ejer er forpligtiget til at sørge for fri adgang til bundfældningstanken for det af Middelfart Spildevand valgte tømningsskøretøj. Afstanden fra fast vej eller plads til bundfældningstank må højst være 50 meter. Nye anlæg, må ikke placeres mere end 20 m fra adgangsvej. Beplantning langs vejarealer skal beskæres indtil skel og der skal være fri passage 4,00 meter over vejbanearealer.

Kommunen forbeholder sig ret til at kræve, at der blive etableret vendeplads nær tanken, hvis det skønnes nødvendigt (f.eks. ved lang intern vej).



Der skal endvidere være hensigtsmæssig adgang til tanken, således tømning kan foregå uden særlig risiko for skade på beplantning, hegn og lignende. I forbindelse med tømning må grundejer således tolerere almindelig fremføring af slamsugerslange og kan ikke gøre krav på erstatning for eventuelle skader på beplantning m.v.

Hegn og porte skal være åbne, arealet skal være friholdt for hunde og andre dyr. Hvis der ikke er uhindret adgang til tanken, opkræves et gebyr for forgæves kørsel i henhold til takstbladet.

Dæksler

Bundfældningstankens dæksler skal være synlige og ført min. 5 cm over terræn. Dækslet skal være oplåst og let aftageligt af hensyn til inspektion, tilsyn og tømning og må ikke veje mere end 50 kg. For nye anlæg, eller anlæg der renoveres må dækslet højst veje 30 kg.

§ 6 Tømning

I forbindelse med tømningen kontrolleres tanken for fejl og mangler. Resultatet af kontrollen afleveres til grundejer.

I henhold til reglerne i Miljøbeskyttelsesloven kan kommunen pålægge ejere af bundfældningstanke at udføre forbedringer, så anlægget fungerer miljømæssigt forsvarligt.

Bundfældningstanke tømmes som udgangspunkt én gang årligt. Tømning af tankene, meddeles grundejer senest 1 uge i forvejen elektronisk.

Hvis den aftalte tømning viser sig ikke at være tilstrækkelig, påhviler det ejendommens ejer, at rekvirere yderligere tømning i det omfang, det er nødvendigt for at sikre tankens optimale rensningsevne.

Hvis Middelfart Kommune skønner det nødvendigt, kan der kræves flere årlige tømninger.

Bundfældningstanke som bundtømmes skal efterfyldes til underkant t-stykke med vand, for at fungere igen. Det er grundejers pligt at fylde vand på bundfældningstanken, inden den tages i brug, såfremt tømningssentreprenøren ikke sender returvand tilbage til systemet. Grundejere, som er forpligtet til dette, vil blive oplyst herom.

Tømningssordningen omfatter ikke nogen form for rensning eller vedligeholdelse af ejendommens øvrige afløbssystem.

§ 7 Grundejers ansvar

Grundejeren har pligt til at anvise, hvor bundfældningstanken ligger.

Deltagelse i den kommunale ordning fritager ikke den enkelte grundejer for i henhold til gældende love og bestemmelser at sikre, at bundfældningstanken fungerer miljømæssigt forsvarligt. Deltagelse i ordningen fritager ikke grundejeren for almindelig vedligeholdelse af ejendommens afløbssystem, herunder ekstraordinære tømninger af bundfældningstanke, når der er behov herfor.

Grundejeren må ikke tillede andet vand til bundfældningstanken end husspildevand.

I forbindelse med tømningen kontrolleres bundfældningstanken for fejl og mangler.

Hvis der konstateres fejl eller mangler på tanken, er det grundejerens pligt straks at få fejlene udbedret. Dette arbejde må kun udføres af autoriseret kloakmester.

§ 8 Dispensation/fritagelse/af- og tilmelding

Ved etablering af nye bundfældningstanke, foranlediger Middelfart Kommune, tilmelding til tømningssordningen.

Afmelding fra ordningen, sker ved tilslutning til Middelfart Spildevands spildevandsanlæg, eller hvis ejendommen nedlægges.

Flere ejendomme kan godt være tilsluttet den samme tank.

Der gives som udgangspunkt ikke dispensation fra dette regulativ. Middelfart Kommune kan dog meddele dispensation for regulativet, efter skriftlig ansøgning, i nedenstående særlige tilfælde:

- Ejendommen står ubeboet i minimum 12 mdr., og ingen personer er tilmeldt adressen.
- Ved fornyet beboelse skal ejendommen igen tilmeldes.
- Såfremt vandforbruget på ejendommen har været under 10 m³, kan tømningen udskydes 1 år.
- Ejendommen ingen vandforsyning har.

Ved landbrugsejendomme med SPF-svinebesætninger eller besætninger i øvrigt med speciel status, kan tømningen blive foretaget efter en fremgangsmåde, der kan medvirke til at reducere risikoen for smitteoverførsel. Den enkelte ejendom skal skriftligt meddele Middelfart Spildevand, hvis der er behov for, at der tages hensyn til ovennævnte særlige forhold ved tømning af bundfældningstanken.

§ 9 Betaling/økonomi

Tømningsordningen skal økonomisk hvile i sig selv, idet tømningsbidraget dækker udgifter til både tømning, transport og efterfølgende slambehandling, samt administration af ordningen.

For deltagelse i tømningsordningen betales de af Middelfart Spildevands fastsatte takster. Taksterne godkendes årligt af Middelfart Spildevands bestyrelse og Middelfart Kommunes byråd.

Såfremt tankens placering, størrelse eller andre forhold medfører væsentlige forøgede omkostninger ved tømning i forhold til øvrige tanke, udføres tømningen efter regning.

For ejendomme beliggende i det åbne land med kontraktligt medlemskab af Middelfart Spildevand er tømningsbidraget indeholdt i vandafledningsbidraget.

Taksten beregnes pr. tilsluttet bundfældningstank.

Taksten fremgår af Middelfart Spildevands takstblad.

§ 10 Administration, Tilsyn, håndhævelse og klager

Tømningsordningen administreres af Middelfart Spildevand. Alle henvendelser vedrørende til og afmelding til ordningen, meddelelse om tømningsbehov, opkrævning samt klager over driften skal rettes til Middelfart Spildevand.

Tilsyn og håndhævelse mv. af Miljøbeskyttelseslovens regler foretages af Middelfart Kommune.

Overtrædelse af regulativets bestemmelser eller undladelse af at efterkomme forbud eller påbud kan straffes med bøde, i henhold til Spildevandsbekendtgørelsen.

Beslutninger i henhold til dette regulativ kan ikke påklages til anden administrativ myndighed. Man kan dog henvende sig til Ankestyrelsen, der varetager det kommunale tilsyn.